

## Claves del Informe

- ✓ **Aumenta el total de viajeros un 6,8% respecto al mismo mes de 2014**
- ✓ **Descienden los viajeros residentes en España un -2,1%, y aumentan un 12% los residentes en el extranjero, respecto al mismo mes de 2014**
- ✓ **Aumentan las pernoctaciones un 4% respecto al mismo mes de 2014**
- ✓ **Descienden las pernoctaciones de residentes en España un -12,7%, frente al aumento del 10% de los residentes en el extranjero, respecto al mismo mes de 2014**
- ✓ **57.219 viajeros más que hasta la misma fecha en 2014, un +3,4%**
- ✓ **125.580 pernoctaciones más que hasta la misma fecha en 2014, un +2,1%**
- ✓ **Baja la estancia media en relación al mismo periodo de 2014, un -2,2%**

La provincia de Málaga ha registrado un nuevo récord de turistas con la llegada de 520.539 viajeros en el mes de mayo y 1,8 millones de pernoctaciones hoteleras. Con estos datos, la provincia vuelve a batir un nuevo récord y a romper el techo fijado para este mes en años anteriores. El incremento con respecto a mayo se sitúa en un 6,8% y un 4%, respectivamente.

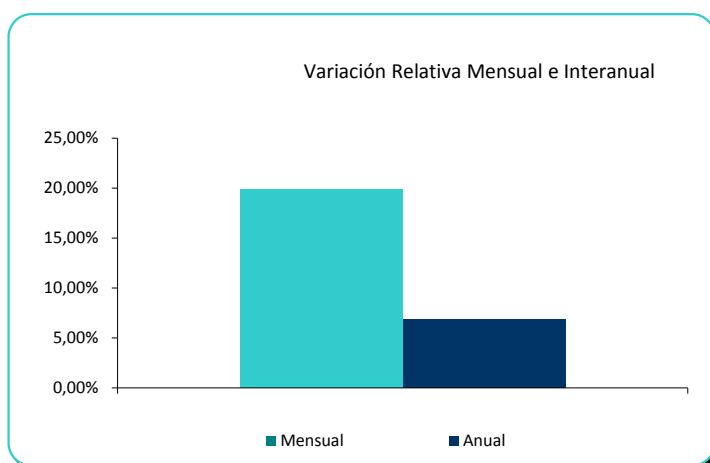
Esta progresión se debe a la llegada de turistas extranjeros, incrementándose un 12% con respecto a mayo de 2014, mientras que los viajeros residentes en el ámbito nacional han visitado la provincia un 2,1% menos que el año pasado, invirtiendo así la tendencia de los meses previos en los que el turismo nacional creció en mayor medida que entre los residentes en el extranjero. Con estos datos, el número total de pernoctaciones de los residentes en España descendió un 12%, frente al aumento del 10% en las estancias hoteleras de extranjeros.

Sumadas estas cifras a las de los meses anteriores, en lo que llevamos de año la provincia ha recibido 57.219 viajeros más que en el mismo periodo de 2014, lo que supone un incremento de un 3,4%. Por su parte, de enero a mayo se han producido 125.580 pernoctaciones más que en los mismos meses del año pasado. Esta tendencia creciente contrasta con la evolución de la estancia media que bajó un 2,2%.

## Total Viajeros en Establecimientos Hoteleros

Aumenta el total de viajeros un 6,8% respecto al mismo mes de 2014

DATOS			VARIACIÓN RELATIVA		VARIACIÓN ABSOLUTA	
Mes año anterior	Mes anterior	Mes actual	Mensual	Anual	Mensual	Anual
487.291	434.220	520.539	19,88%	6,82%	86.319	33.248

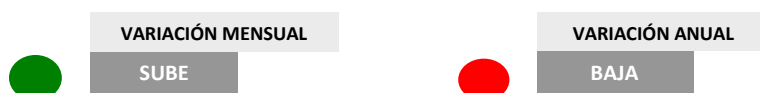


## Viajeros por Residencia en Establecimientos Hoteleros

Descienden los viajeros residentes en España un -2,1%, y aumentan un 12% los residentes en el extranjero, respecto al mismo mes de 2014

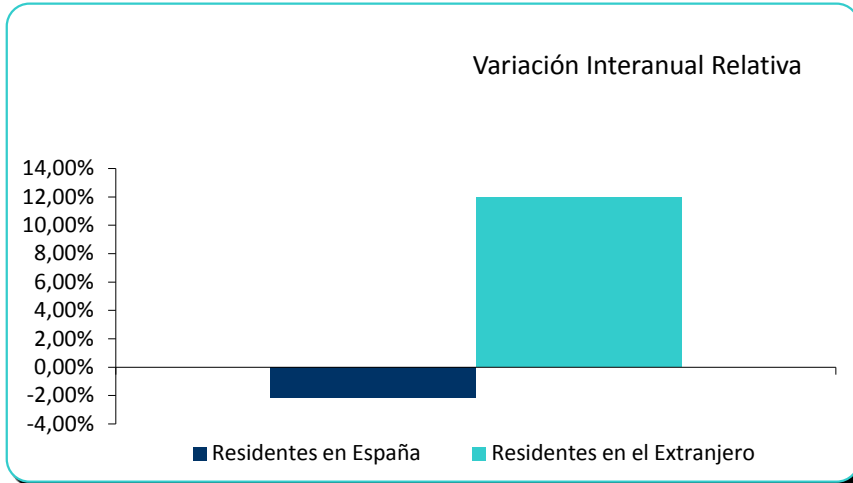
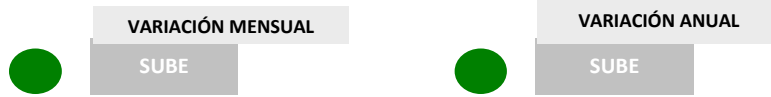
### Residentes en España

DATOS			VARIACIÓN RELATIVA		VARIACIÓN ABSOLUTA	
Mes año anterior	Mes anterior	Mes actual	Mensual	Anual	Mensual	Anual
177.259	169.276	173.508	2,50%	-2,12%	4.232	-3.751



## Residentes en el extranjero

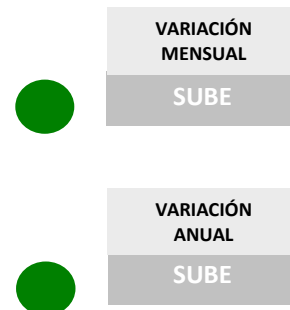
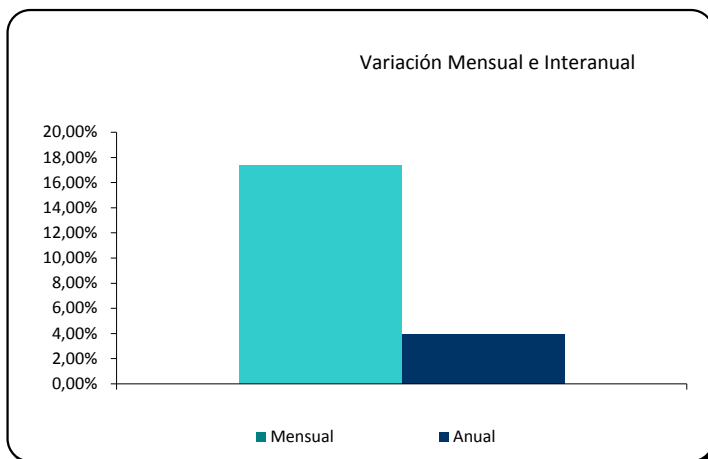
DATOS			VARIACIÓN RELATIVA		VARIACIÓN ABSOLUTA	
Mes año anterior	Mes anterior	Mes actual	Mensual	Anual	Mensual	Anual
310.032	264.943	347.031	30,98%	11,93%	82.088	36.999



## Total Pernoctaciones en Establecimientos Hoteleros

Aumentan las pernoctaciones un 4% respecto al mismo mes de 2014

DATOS			VARIACIÓN RELATIVA		VARIACIÓN ABSOLUTA	
Mes año anterior	Mes anterior	Mes actual	Mensual	Anual	Mensual	Anual
1.751.782	1.551.656	1.821.176	17,37%	3,96%	269.520	69.394



## Pernoctaciones por Residencia en Establecimientos Hoteleros

Descienden las pernoctaciones de residentes en España un -12,7%, frente al aumento del 10% de los residentes en el extranjero, respecto al mismo mes de 2014

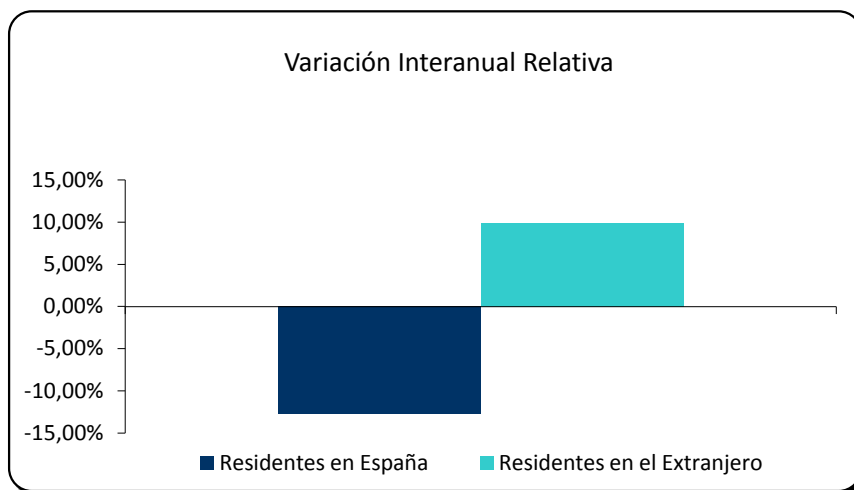
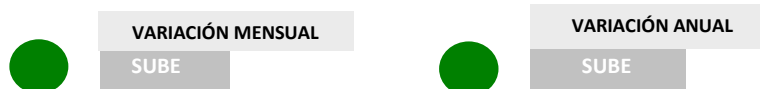
### Residentes en España

DATOS			VARIACIÓN RELATIVA		VARIACIÓN ABSOLUTA	
Mes año anterior	Mes anterior	Mes actual	Mensual	Anual	Mensual	Anual
463.241	507.692	404.273	-20,37%	-12,73%	-103.419	-58.968



### Residentes en el extranjero

DATOS			VARIACIÓN RELATIVA		VARIACIÓN ABSOLUTA	
Mes año anterior	Mes anterior	Mes actual	Mensual	Anual	Mensual	Anual
1.288.540	1.043.964	1.416.904	35,72%	9,96%	372.940	128.364



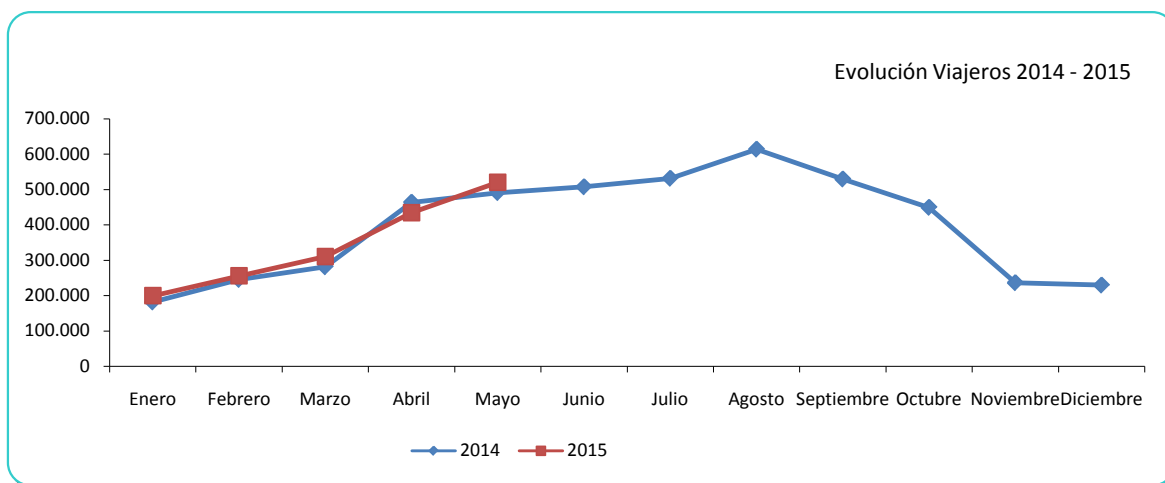
## Evolución Viajeros y Pernoctaciones 2014 - 2015

**57.219 viajeros más que hasta la misma fecha en 2014, un +3,4%**

	Enero	Febrero	Marzo	Abril	Mayo	Junio
2014	181.294	245.170	281.079	463.978	491.254	507.719
2015	199.246	255.753	310.236	434.220	520.539	
	Julio	Agosto	Septiembre	Octubre	Noviembre	Diciembre
2014	531.753	614.268	529.687	449.478	236.047	229.169
2015						

Total viajeros en este año hasta la fecha del informe  
Total viajeros hasta la misma fecha en 2014

1.719.994	Diferencia	Diferencia en %
1.662.775	57.219	3,4%

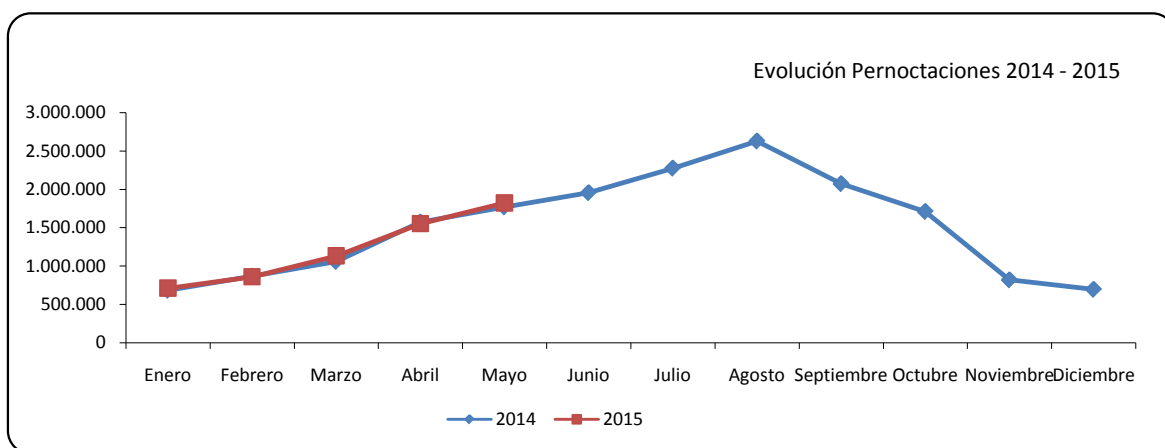


**125.580 pernoctaciones más que hasta la misma fecha en 2014, un +2,1%**

	Enero	Febrero	Marzo	Abril	Mayo	Junio
2014	681.592	866.244	1.056.974	1.571.819	1.768.035	1.953.989
2015	709.029	857.356	1.131.027	1.551.656	1.821.176	
	Julio	Agosto	Septiembre	Octubre	Noviembre	Diciembre
2014	2.273.889	2.626.932	2.071.498	1.708.897	817.955	693.690
2015						

Total pernoctaciones en este año hasta la fecha del informe  
Total pernoctaciones hasta la misma fecha en 2014

6.070.244	Diferencia	Diferencia en %
5.944.664	125.580	2,1%



## Evolución Estancia Media 2014 - 2015

**Baja la estancia media en relación al mismo periodo de 2014, un -2,2%**

	Enero	Febrero	Marzo	Abril	Mayo	Junio
2014	3,76	3,50	3,74	3,41	3,60	3,85
2015	3,56	3,35	3,65	3,57	3,50	
	Julio	Agosto	Septiembre	Octubre	Noviembre	Diciembre
2014	4,28	4,28	3,91	3,80	3,47	3,03
2015						

Estancia media hasta la misma fecha en 2014

Estancia media en este año hasta la fecha del informe

3,60	<b>Diferencia</b>	<b>Diferencia en %</b>
3,53	<b>-0,08</b>	<b>-2,2%</b>

