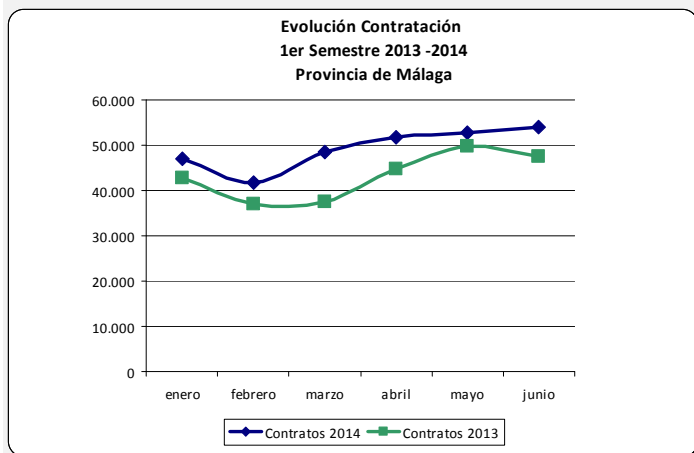


Aumentan un 13,6% los contratos registrados respecto al mes de junio de 2013 en la Provincia de Málaga



El mes de junio de 2014 ha continuado la tendencia de incremento interanual en los contratos registrados, alcanzando los 53.956 contratos firmados en este mes. Esto se traduce en 6.474 contratos más que el mes de junio de 2013 (+13,6%). Analizado la variación respecto al pasado mes de mayo, el aumento ha sido del + 2,49%.

Respecto a mayo, los contratos indefinidos en nuestra provincia han descendido un - 4,09%. Sin embargo, en términos interanuales, el aumento del número de contratos indefinidos respecto al mes de junio de 2013 ha llegado a alcanzar el +45,62%.

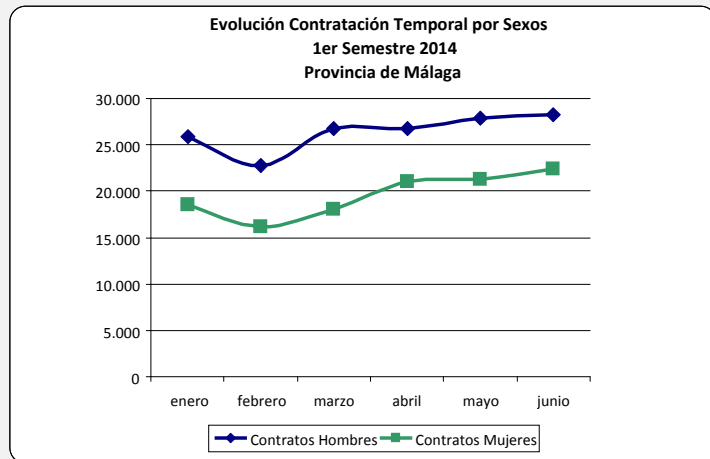
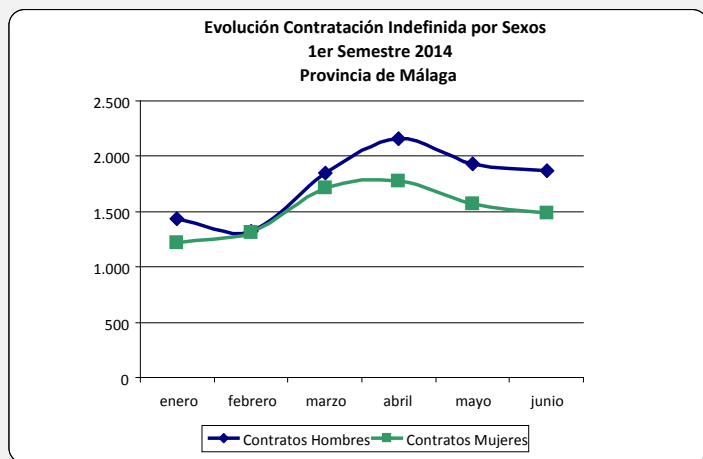
El comportamiento de los contratos temporales ha sido positivo tanto respecto a mes anterior, con un incremento de casi el + 3%, como respecto a junio de 2013, con un incremento del +12%.

Un 17% más de contratos a hombres y un 9,7% más a mujeres respecto a junio de 2013 en la Provincia de Málaga

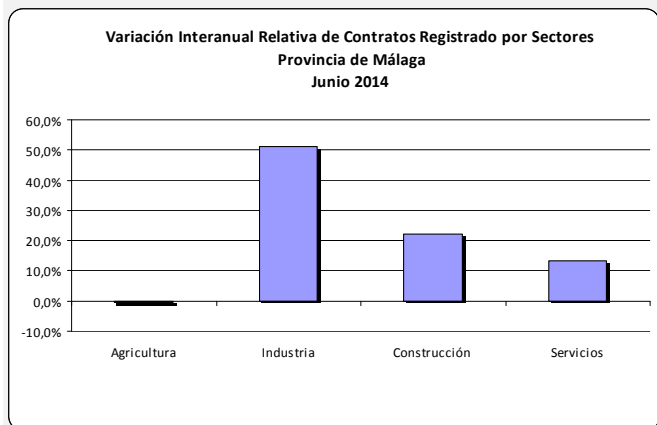
Analizando por sexos la evolución del dato de contratos registrados en el mes de junio de 2014 obtenemos datos positivos tanto para hombres como para mujeres. El total de contratos a hombres ha aumentado un +0,48% respecto a mayo y un +16,96% respecto a junio de 2013, alcanzando los 30.095 contratos. El total de contratos a mujeres se ha incrementado en un +4,65% respecto a mayo y un +9,7% respecto a junio de 2013, alcanzando los 23.861 contratos.

La contratación temporal masculina ha aumentado un +1,10% respecto al mes de mayo y un +14,78% respecto a junio de 2013, siendo también positiva la variación de la contratación temporal femenina con un +5,40% respecto a mayo y un +8,69% respecto a junio de 2013.

La contratación indefinida masculina ha descendido -3,01% respecto a mayo, aunque en términos interanuales el dato ha supuesto un aumento del +64,09% respecto a junio de 2013. El dato de contratación indefinida femenina se ha comportado de manera similar, con un descenso respecto a mayo del -5,41% y un aumento respecto a junio de 2013 del +27,55%.

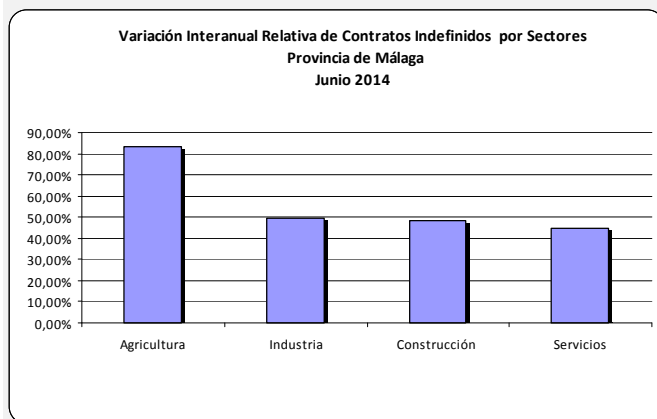


Aumento de la contratación en todos los sectores respecto a junio de 2013, excepto en Agricultura



El análisis sectorial de la evolución de los contratos en la Provincia de Málaga arroja un comportamiento positivo respecto a junio de 2013 en "Industria" con un aumento del +51,28% (2.186 contratos), en "Construcción" con un +22,27% (4.551 contratos) y en el principal sector, "Servicios" con un +13,34% (41.934 contratos). El único sector que registra un descenso es "Agricultura y Pesca" con 5.285 contratos, lo que representa una variación relativa del -0,60%.

Por tipo de contrato, el mayor incremento relativo de la contratación indefinida respecto a junio de 2013 se da en el sector de "Agricultura y Pesca" con un aumento del +83,33% (33 contratos), seguido por "Industria" con un +49,23% (194 contratos), "Construcción" con un +48,37% (227 contratos) y "Servicios" con un +44,83% (2.901 contratos).



La contratación temporal también evoluciona positivamente en "Industria" con un +51,48% (1.992 contratos), "Construcción" con un +21,15% (4.324 contratos) y "Servicios" con un +11,54% (39.033 contratos). El único dato negativo es el del sector "Agricultura y Pesca" con un descenso del -0,89% (5.252 contratos).

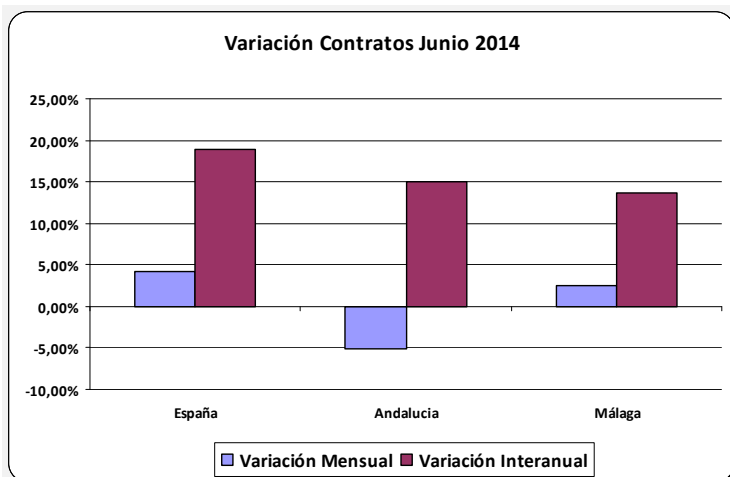
Analizando la evolución respecto al mes de mayo de la contratación por sectores, han registrado datos positivos "Industria" y "Servicios", con un incremento del +4,54% y +6,23% respectivamente. Por el contrario, "Agricultura y Pesca" y "Construcción" han registrado descensos del -13,18% y del -8,85%, respectivamente.

Málaga, Cádiz y Almería, únicas provincias andaluzas en las que aumenta la contratación respecto al mes de mayo

Junio 2014			
Provincia	Número de contratos	Variación intermensual	Variación interanual
Almería	22.797	14,24%	16,53%
Cádiz	48.864	0,15%	23,01%
Córdoba	38.060	-7,68%	19,25%
Granada	36.624	-3,68%	11,66%
Huelva	23.030	-23,88%	17,05%
Jaén	26.910	-8,90%	7,55%
Málaga	53.956	2,49%	13,63%
Sevilla	77.027	-8,44%	12,71%

Respecto al mes de mayo, la contratación ha descendido en todas las provincias andaluzas, con un descenso medio del -5,02%. La excepción han sido Málaga, Cádiz y Almería cuyos aumentos han sido del +2,49%, el +0,15% y el 14,24% respectivamente.

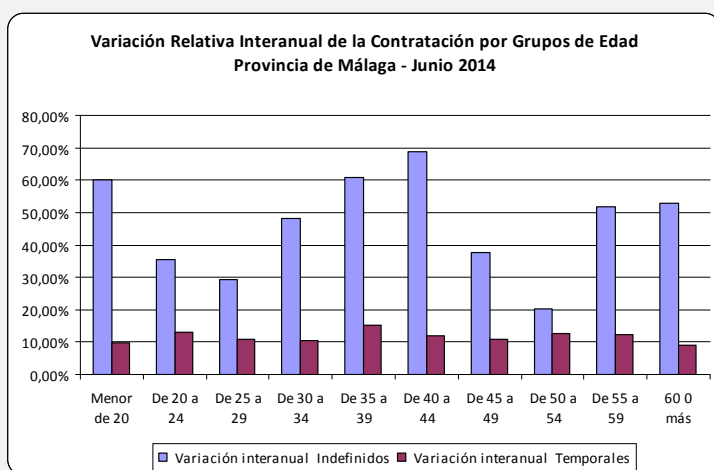
En términos interanuales los datos son positivos en todas las provincias respecto a junio de 2013, siendo el incremento medio del



+15%, dato cercano al de la Provincia de Málaga, que ha sido del +13,63%.

Comparando los datos de la provincia con la evolución andaluza y nacional, obtenemos datos positivos para los tres ámbitos en términos interanuales, estando los resultados de Málaga (+13,63%) algo por debajo de la media andaluza (+15%) y del conjunto de España (+19%). En relación al mes de mayo, son positivos tanto los datos de nuestra provincia (+2,49%) como la media nacional (+4,13%), siendo negativo el dato autonómico (-5,02%).

Evolución positiva de la contratación respecto a junio de 2013 en todos los grupos de edad



El análisis de los datos de contratación en la Provincia de Málaga arroja datos positivos respecto a junio de 2013 para todos los grupos de edad, tanto para los contratos temporales como indefinidos.

Los mayores incrementos relativos lo han experimentado los contratos indefinidos firmados por los trabajadores de entre 35 y 44 años y por los menores de 20 años.

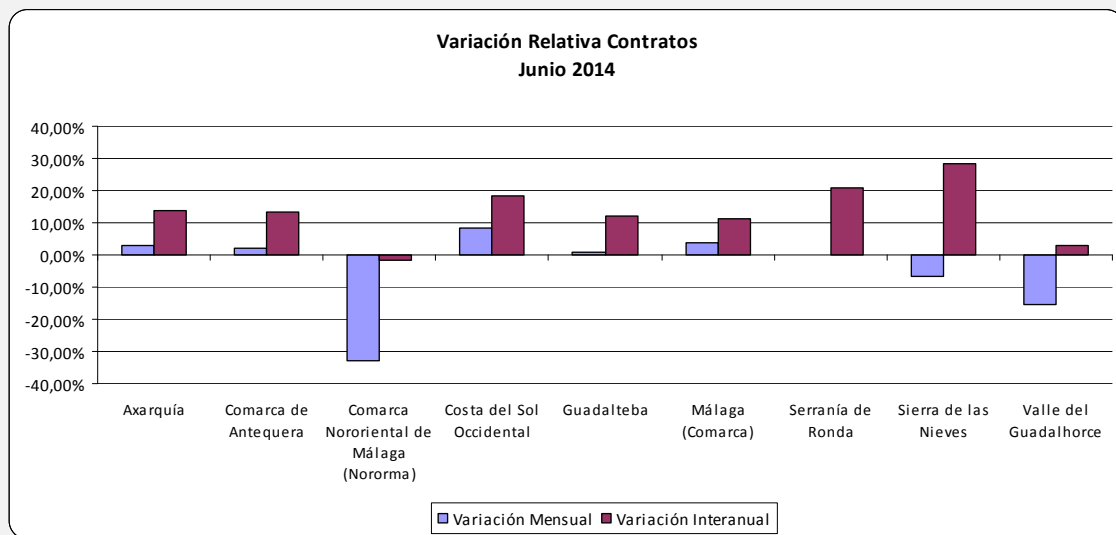
Respecto a los contratos temporales, los mayores incrementos relativos han sido para los trabajadores de 35 a 39 años, de 50 a 59 años y de 20 a 24 años.

Respecto al mes de mayo, la variación relativa de los datos de contratación temporal es positiva para todos los grupos

de edad excepto para los trabajadores de 40 a 59 años. En la contratación indefinida el dato es positivo para los menores de 24 años, de 40 a 44 años y 60 o más años.

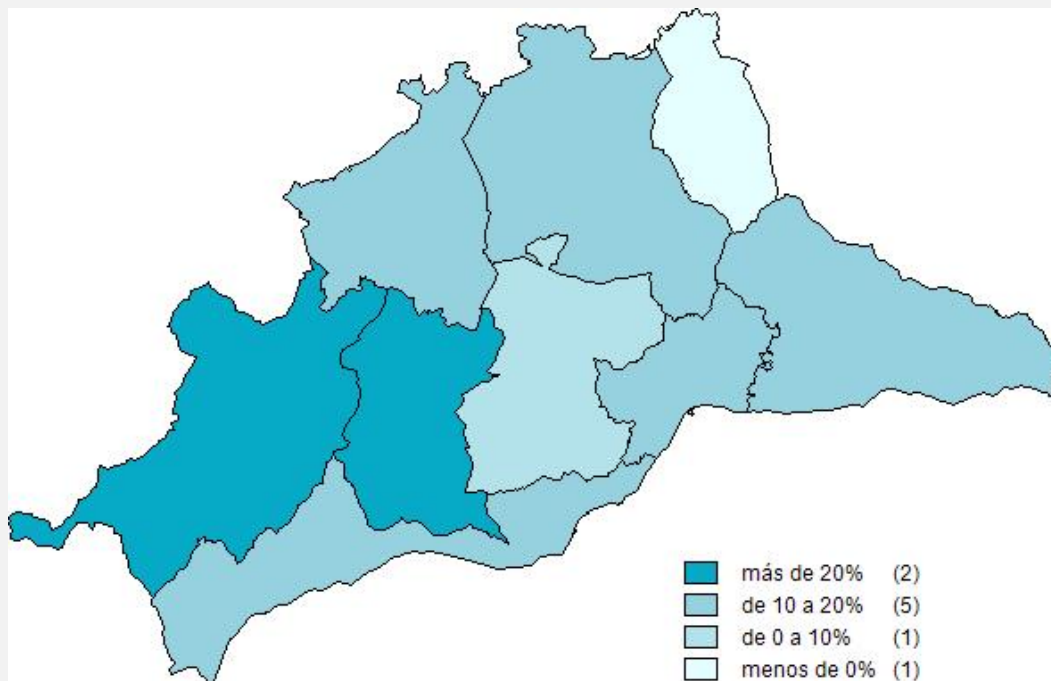
	Mes de junio de 2014					
	Número de contratos		Variación intermensual		Variación interanual	
	Indefinido	Temporal	Indefinido	Temporal	Indefinido	Temporal
Menor de 20	32	1.352	3,23%	35,88%	60,00%	9,65%
De 20 a 24	297	7.945	3,48%	16,22%	35,62%	12,97%
De 25 a 29	542	9.152	-3,56%	7,46%	29,36%	10,88%
De 30 a 34	691	8.507	-3,76%	0,08%	48,28%	10,60%
De 35 a 39	602	7.475	-2,43%	1,73%	60,96%	15,30%
De 40 a 44	500	6.056	2,04%	-0,96%	68,92%	11,84%
De 45 a 49	318	4.742	-14,52%	-4,97%	37,66%	10,95%
De 50 a 54	195	3.117	-12,56%	-9,07%	20,37%	12,77%
De 55 a 59	123	1.482	-15,17%	-10,13%	51,85%	12,19%
60 o más	55	773	3,77%	0,52%	52,78%	9,03%

Incremento de la contratación respecto a junio de 2013 en 8 de las 9 comarcas de la Provincia de Málaga



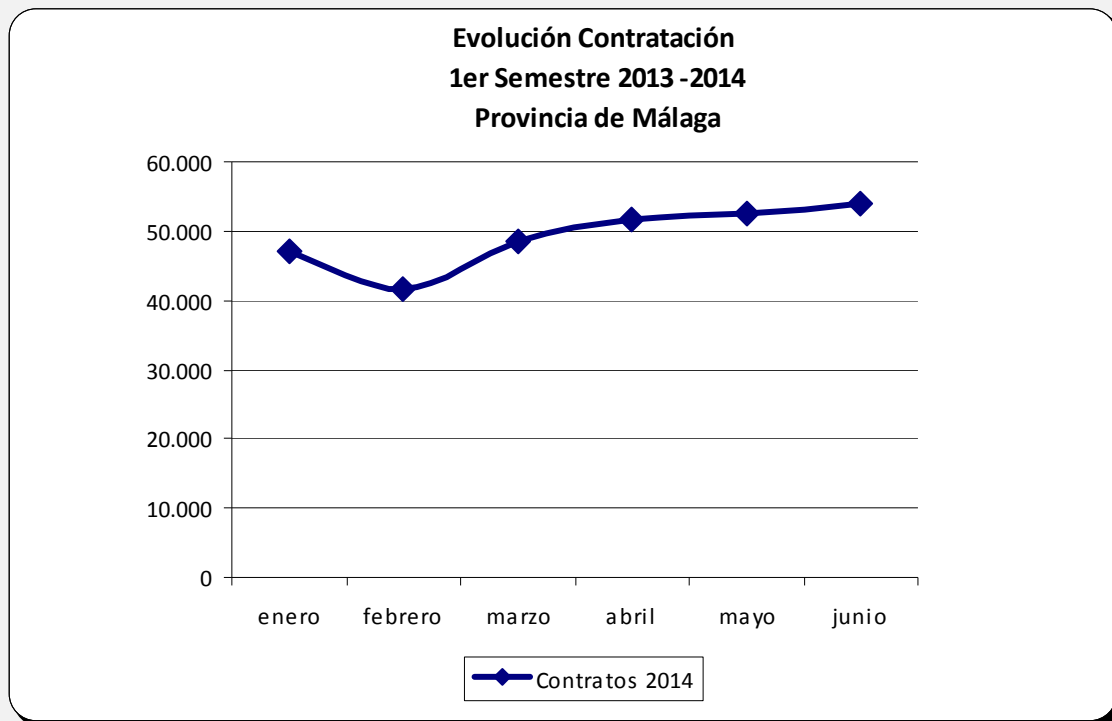
El análisis a nivel comarcal de la evolución relativa de la contratación registrada respecto a junio de 2013 refleja una evolución positiva en todas las comarcas excepto Nororma con un descenso del -1,62%. El mayor incremento se produce en la Sierra de las Nieves con un +28,41%.

En relación al mes de mayo, la variación relativa es positiva en todas las comarcas excepto Nororma (-32,74%), Valle del Guadalhorce (-15,58%) y Sierra de las Nieves (-6,74%). Por el contrario, el resto de las comarcas reflejan datos positivos, siendo el más destacado el de la Costa del Sol Occidental con un incremento del +8,44%.



Variación Relativa Contratación junio 2013 – junio 2014

Firmados casi 300.000 contratos en el primer semestre de 2014 en la Provincia de Málaga



La cifra exacta del total de contratos firmados en los seis primeros meses de 2014 es de 295.508. De ellos, 275.863 temporales y 19.645 indefinidos. Con un comportamiento similar al del paro registrado, desde el mes de febrero todos los meses han experimentado crecimiento en el número de total de contratos registrados.